

Installationsanvisning

Uran - Arsenik



filtrena®

Viktig information före installation

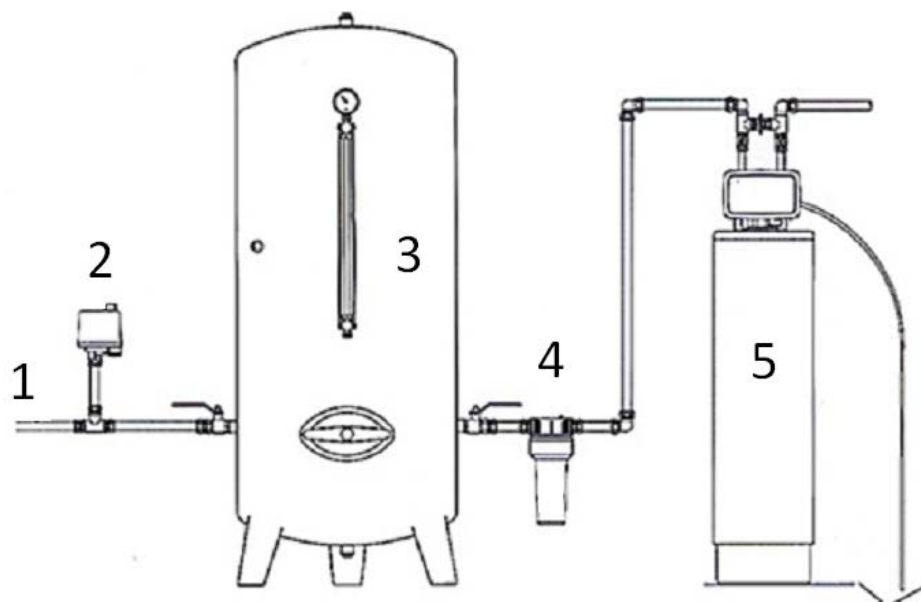
- Kontrollera så att godset inte har blivit skadat under transporten. Transportskada skall omedelbart anmälas till transportföretaget.
- Kontrollera så att allt är med i leveransen, om något fattas måste ni anmäla detta omgående till Filtrena AB 0470 – 75 99 00.
- Avlopp krävs för detta filter samt att avloppet skall klara av spolvattenbehovet.
- För att få fullgod funktion av filtret måste inkommande vattentryck ligga på min 1,5 bar vid backspolning och max 6,0 bar vid filtrering.
- Placera inte filtret för nära en varmvattenberedare (minst tre meter rör mellan utgående ledning på filtret och inkommande varmvattenberedare).

Varmvattenberedaren kan i vissa fall överföra värme via kallvattenröret till filtret.

- För att öka livslängden av automatiken kan ett patronfilter monteras före uran/arsenikfiltret (tillbehör).

Installation

Filtrets placering



Uran/arsenikfiltret kopplas efter hydrofor/hydropress.

1. Inkommande ledning från råvattenpump.
2. Tryckströmbrytare.
3. Hydrofor
4. Förfilter/partikelfilter
5. Uran/Arsenikfilter

Teknisk data

Arbetstryck.....	1,5 – 6 bar
Max arbetstemperatur.....	40 grader C
El-anslutning.....	230 V 50 Hz
Röranslutning.....	R25 Invändig gänga

Påfyllning av filtermassa

Se till så att distributionsrörets topp är täckt så att ingen filtermassa kommer ner där. Fyll därefter filtermassorna i följande ordning:

1. Bärlager 3-5mm
2. Uran/Arsenikmassa

När filtermassan är ifyllt tag av det ni täckte distributionsrörets topp med, skruva sedan dit automatiken, smörj in O-ringen.

Inkoppling av filtret

1. Inkommande och utgående vatten: Koppla inkommande och utgående ledning "IN" resp. "UT" på automatiken. När du står framför automatiken är inkommande till höger och utgående till vänster.

2. Avloppsanslutning: Koppla en slang (minst 1/2") till "Avloppsanslutning" på automatikens högra sida. Se till att slangen sitter fast ordentligt t.ex. med en slangklämma. Placera sedan slangen i en golvbrunn, spilltratt eller liknande.

Försäkra er om följande

- Att slangen är så kort som möjligt. Behöver slangen vara mer än 5 meter, använd 3/4".
- Att slangen ej stiger uppåt någonstans.
- Att slangen inte är igensatt av smuts eller liknande.

Uppfylls inte dess punkter kan det skapa ett oönskat tryckfall som påverkar resultatet av backspolningen.

Inställning – Automatik

När installationen är klar är filtret färdigt att sättas i drift. Gör enligt följande samtidigt som du letar efter eventuella läckage.

• Sätt filtret i by-pass och öppna för inkommande vatten. Öppna en tappkran i närheten efter filter och låt vatten rinna i ca 5 minuter. Detta för att eventuellt smuts och avlagringar som bildats vid installationen skall spolas bort. Stäng sedan tappkranen.

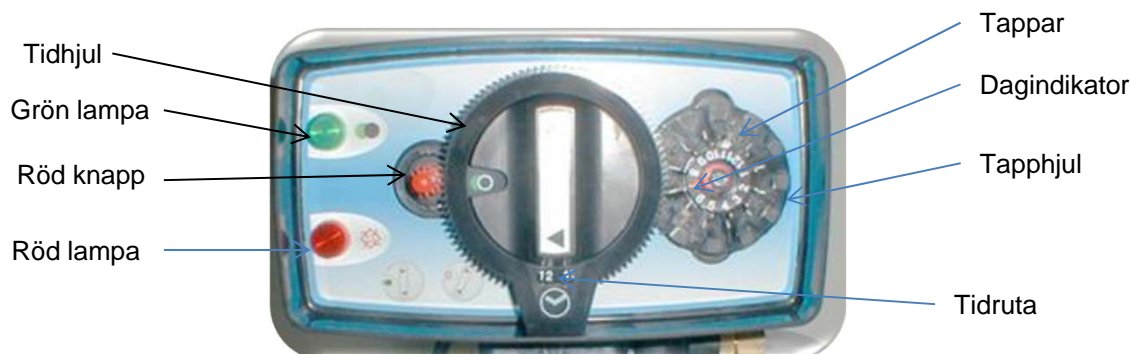
- Öppna sakta by-passen till **service/driftsläge** och låt vatten fylla filtertanken.
- Öppna försiktigt en tappkran i närheten efter filter och låt det rinna ett par minuter, detta för att få ur all luft ur filtertank och ledningar. Stäng sedan tappkranen.
- Vrid "VRED FÖR MANUELL SPOLNING" till läge **backspolning** och låt filtret spola 2-3 minuter. Vrid därefter tillbaks vredet medurs till ursprungsläget, se bild.

INSTÄLLNING AV AKTUELL TID

1. Tryck in "röd knapp" för att frigöra "tidhjul".

2. Vrid "tidhjul" till dess att aktuell tid visas i Tidruta".

3. Släpp "röd knapp" och se till att kuggarna på "röd knapp" och "tidhjul" går i varandra ordentligt.



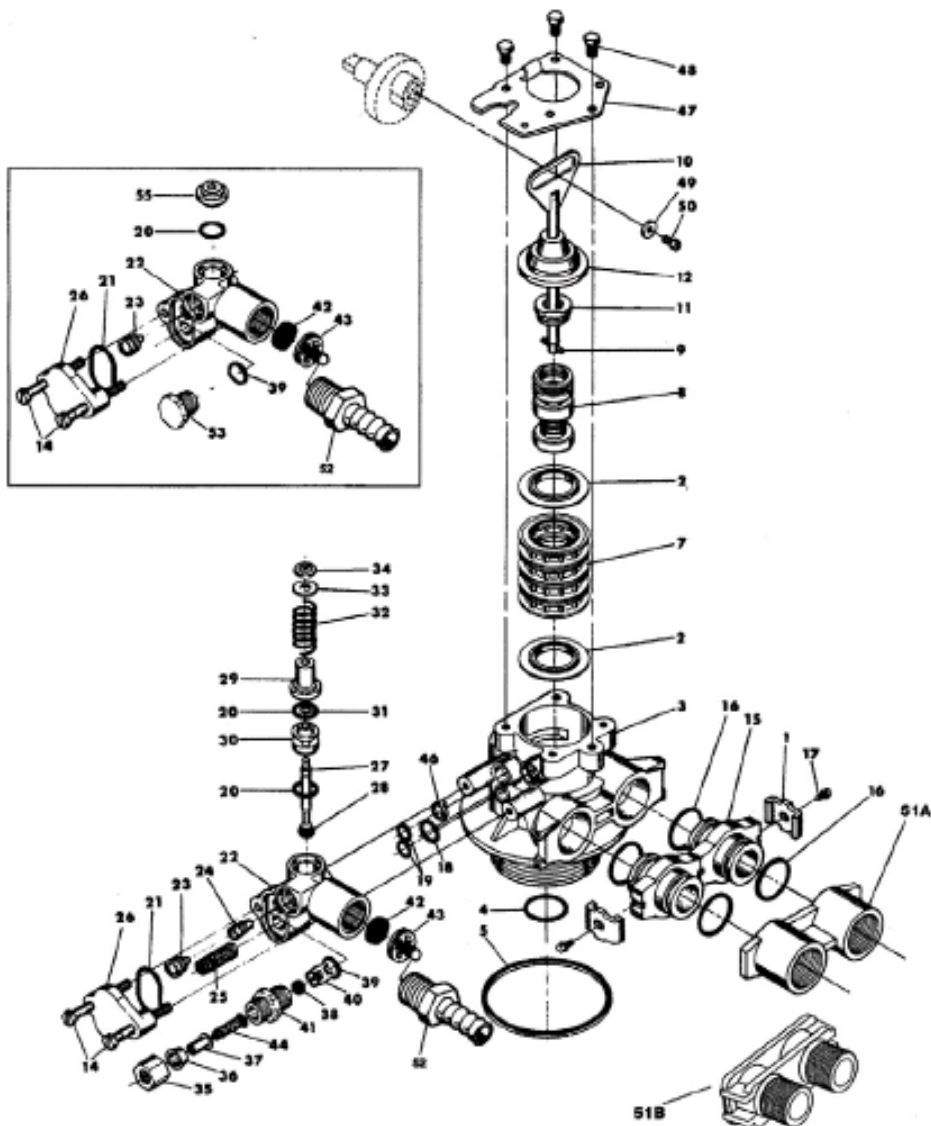
INSTÄLLNING AV BACKSPOLNING

Tryck in alla "tappar" mot centrum av "tapphjul". Vrid "tapphjul" till dess att dag 1 hamnar framför "dagindikator". Drag sedan ut "tappar" för de dagar på backspolning önskas. På Uran/Arsenikfilter är det lämpligt att backspola vart 6:e dygn.

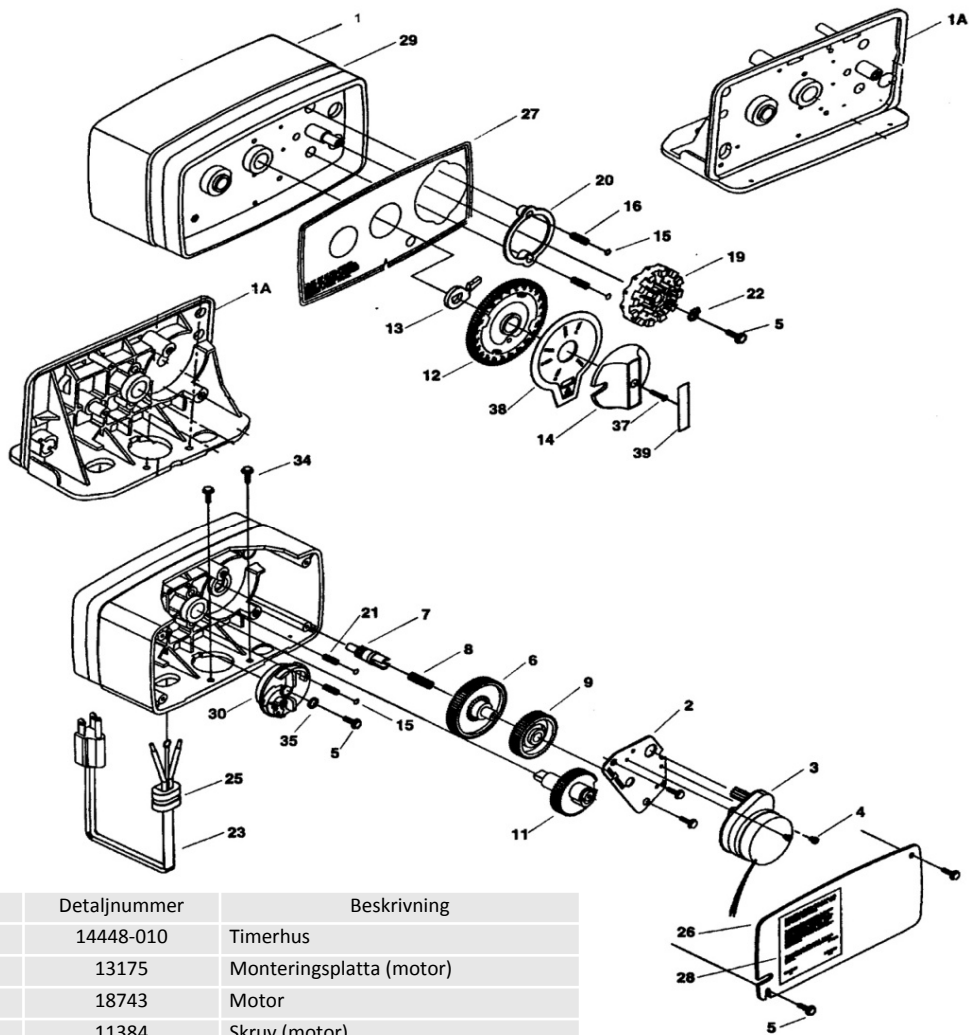
El-anslutning:

Efter det att tid och returspolningsdagar är satta anslut stickkontakten till jordat uttag 220V.

AUTOMATIKKROPP



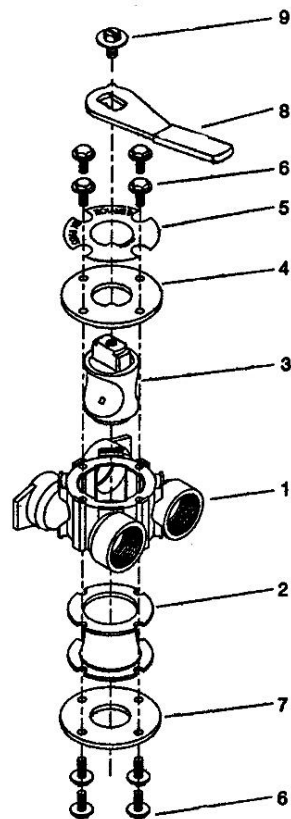
Nummer	Detaljnummer	Beskrivning
1	13255	Adapterclips
2	13242	Packning
3	61400-12	Automatikkropp
4	13304	O-ring (distributionsrör)
5	12281	O-ring (tank)
7	14241	Distans
8	13247	Kolv
9	10696	Kolvsprint
10	13001	Kolvstång
11	12953	Låsmutter (kolvstång)
12	13446	Ändplugg
14	13315	Skruv (lock injektorhus)
15	19228	Adapter
16	13305	O-ring (adapter)
17	13314	Skruv (adapter)
18	12683	O-ring (avlopp)
19	13301	O-ring (injektor)
20	13302	O-ring (vätskeventildistans)
21	13303	O-ring (lock injektorhus)
22	13163	Injektorkropp
23	10913U	Injektormunstycke
24	10914	Injektorhals
25	10227	Injektorfilter
26	13166	Lock (injektorhus)
27	13172	Skaft (vätskeventil)
28	12626	Säte (vätskeventil)
29	13165	Huv (vätskeventil)
30	13167	Distans (vätskeventil)
31	12550	Packning
32	111973	Fjäder (vätskeventil)
33	16098	Bricka (vätskeventil)
34	11981-01	Låsbricka
35	10329	Anslutningsmutter
36	10330	Kona
37	10332	Stödhylsa
38	12094	Återfyllningsregulator
39	12977	O-ring (återfyllningsregulator)
40	13245	Hållare (återfyllningsregulator)
41	13244	Beslag (återfyllningsregulator)
42		Backspolningsregulator
43	131173	Hållare (backspolningsregulator)
44	12767	Smutsfilter
45	15348	O-ring (backspolningsregulator)
46	13497	Luftspridare
47	13546	Lås (ändplugg)
48	12122	Skruv
49	13363	Bricka
50	13296	Skruv
51	13398	Anslutningsok
52	13308	Slangippel
53	13918	Plugg (återfyllningsregulator)
54	13302	O-ring (plugg återfyllnadsregulator)
55	13857	Plugg (vätskeventil)



Nummer	Detaljnummer	Beskrivning
1	14448-010	Timerhus
2	13175	Monteringsplatta (motor)
3	18743	Motor
4	11384	Skruv (motor)
5	13296	Skruv
6	13017	Mellanhjul
7	13018	Mellandrev
8	13312	Fjäder
9	13164	Drivhjul
11	19205	Huvuddrev
12	13446	Tidhjul
13	13011	Drivtapp
14	14177	Vred för manuell spolning
15	13300	Kula
16	13311	Fjäder (tapphjul)
19	14381	Tapphjul
21	13864	Monteringsring (tapphjul)
21	14457	Fjäder (huvuddrev)
22	13014	Dagindikator
23	11842	Elkabel
25	13547	Kabelgenomföring
26	13229	Skyddslock
28	13309	Främre etikett
27	13310	Bakre etikett
29	13348	Dekorstripe
30	60514	Kam (salt dosering)
34	12473	Skruv
35	12037	Bricka
37	15151	Skruv (vred för manuell spolning)
38	14176	Cykeltavla
39	14175	Etikett (vred för manuell spolning)

BY-PASSVENTIL

Nummer	Detaljnummer	Beskrivning
1	17290	Ventilhus
2	11726	Packning
3	11972	Plugg
4	11978	Övre lock
5	13604-01	Etikett
6	15727	Skruv
7	11986	Undre lock
8	11979	Handtag
9	11989	Skruv



GARANTIVILLKOR 2 års återköpsgaranti

Villkor för garanti:

Att livsmedelsverkets råd om enskild dricksvattenförsörjning inte uppfylls av filtret för det filtret är avsett för.

Att komplett offererad anläggning är installerad.

Att råvattenkvaliteten inte har ändrats.

Att filtret skötts enligt givna instruktioner.

Att det alltid finns luft i trycktanken.

Absolut maxtryck är 6 bar.

Ev garantiarbeten skall godkännas skriftligen.

Installation, demontering och frakter kostnads ersätts inte av Filtrena AB.

filtrena®

Hamnargatan 9, 352 46 VÄXJÖ, tfn: 0470-75 99 00, Fax: 0470 – 75 99 01
www.filtrena.se